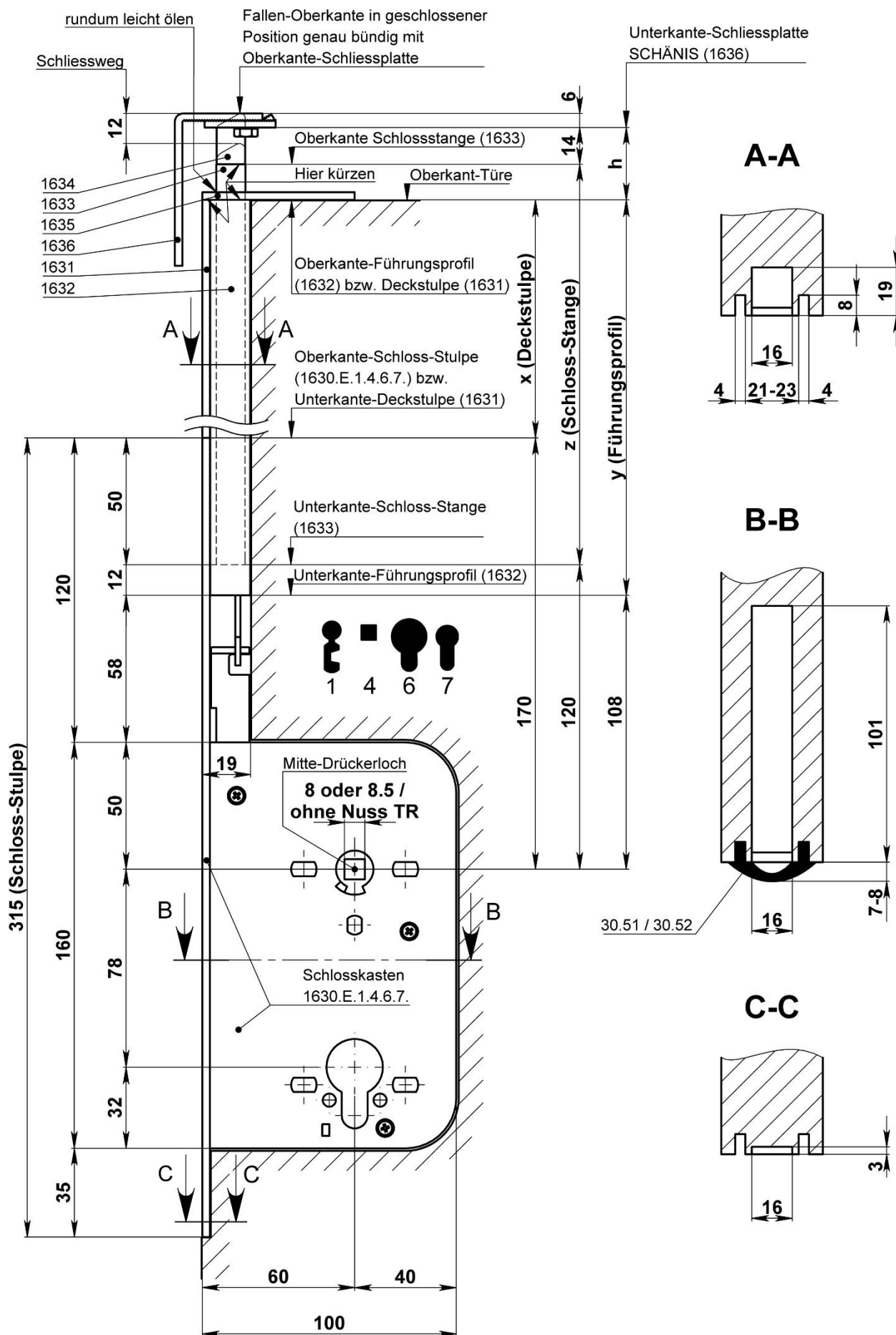


# Montageanleitung

## 1630 Silent-Stop für Schiebetüren



# Montageanleitung

## 1630 Silent-Stop für Schiebetüren

### A. Montage-Vorbereitung

(gemäss Einbauschema)

1. **Fräsen der Nuten und Aussparungen**
  - 1.1. Fräsen der Nute für das Führungsprofil (1632)
  - 1.2. Fräsen der Aussparung für den Schlosskasten (1630 E.1.2.3.4.)
2. **Massbestimmung und Kürzen der Deckstulpe (1631 des Führungsprofils (1632) und der Schloss-Stange (1633))**
  - 2.1. **Deckstulpe (1631) = Mass „x“** = Differenz Oberkant-Türe bis Mitte-Drückerloch, **minus** 170 mm  
**ACHTUNG:** Beim Ablängen markierte Stelle beachten «Hier kürzen»
  - 2.2. **Führungsprofil (1632) = Mass «y»** = Differenz Oberkant-Türe bis Mitte Drückerloch, **minus** 108 mm  
**ACHTUNG:** beim Ablängen markierte Stelle beachten «Hier kürzen»
  - 2.3. **Schloss-Stange (1633) = Mass «z»** = Differenz Unterkantschliessplatte SCHÄNIS (1636)
  - 2.4. **Mass «h»** Beträgt das **Mass «h»** weniger als 14 mm, ist die Schloss-Stange (1633) um die entsprechende Differenz zu kürzen! Aus Stabilitätsgründen sollte das **Mass «h»** nicht mehr als 50 mm betragen!
3. **Fallenkopf (1634)**
  - 3.1. Dieser muss in geschlossener Position mindestens 12 mm über die Rückhalterplatte (1635) hinausragen, damit er optional in die Schliessplatte eingreift.
  - 3.2. Fallenkopf max. 6 mm in Schliessplatte (1636) eingreifend.
4. **Türhöhen über 2'350 mm**
  - 4.1. Bei Türhöhen über 2'350 mm sind auch Deckstulpen, Führungsprofile und Schloss-Stangen bis 3'000 mm lieferbar. Montage-Vorbereitung analog Pos. 1 - 3.

### B. Montage

5. **Montagevorgang**
  - 5.1. Schloss (1630.E.1.2.3.4.) einsetzen. Führungsprofil (1632) mit eingeschobener Schloss-Stange (1633) in die Nute einlegen. Schloss und Schlossstange zusammenkuppeln.
  - 5.2. Deckstulp (1631) aufsetzen. Überprüfen, ob Lochbild für Verschraubung mit Führungsprofil und Schloss-Stange (1632/33) übereinstimmt. Anschliessend Verschraubung aller Teile vornehmen.
  - 5.3. Schloss-Stange (1633) im Bereich der Rückhalterplatte (1635) rundum leicht ölen! (siehe Schema)
  - 5.4. Funktionskontrolle

#### ERFORDERLICHE BESTELLUNGSANGABEN

für Türhöhen bis 2'400 mm

#### Standardausführung:

**Art. 1630.KG1 / 60 / 8 mm** – kpl. Garnitur (KG)  
Nuss 8 mm, mit Zifferschlüssel

**Art. 1630.KG1 / 60 / 8.5 mm** – kpl. Garnitur (KG)  
Nuss 8.5 mm, mit Zifferschlüssel

**Art. 1630.KG2 / 60 / 8 mm** – kpl. Garnitur (KG)  
Nuss 8 mm, mit Rundzylinder. – Ausschnitt ø 22 mm

**Art. 1630.KG2 / 60 / 8.5 mm** – kpl. Garnitur (KG)  
Nuss 8.5 mm, mit Rundzylinder. – Ausschnitt ø 22 mm

**Art. 1630.KG3 / 60 / 8 mm** – kpl. Garnitur (KG)  
Nuss 8 mm, mit Rundzylinder – Ausschnitt (HAHN)

**Art. 1630.KG3 / 60 / 8.5 mm** – kpl. Garnitur (KG)  
Nuss 8.5 mm, mit Rundzylinder – Ausschnitt (HAHN)

**Art. 1630.KG4 / 60 / 8 mm** – kpl. Garnitur (KG)  
Nuss 8 mm, Ausführung WC, Olive mit 7 mm 4-kt.

**Art. 1630.KG4 / 60 / 8.5 mm** – kpl. Garnitur (KG)  
Nuss 8.5 mm, Ausführung WC, Olive mit 7 mm 4-kt.

#### Standardausführung bestehend aus:

1 Schlosskasten ST verz. (1630.E.1.2.3.4.)  
1 Deckstulpe, ST verz. (1631)  
1 Führungsprofil, AL (1632)  
1 Schloss-Stange, AL (1633)  
1 Fallenkopf, MS (1634)  
1 Rückhalterplatte, ST verz. (1635)  
1 Schliessplatte SCHÄNIS, St verz. (1636)  
Und diverse Befestigungsschrauben

#### Sonderausführungen:

- Schloss-Stangen und Führungsprofile sowie Deckstulpen für Türhöhen bis 3'000 mm

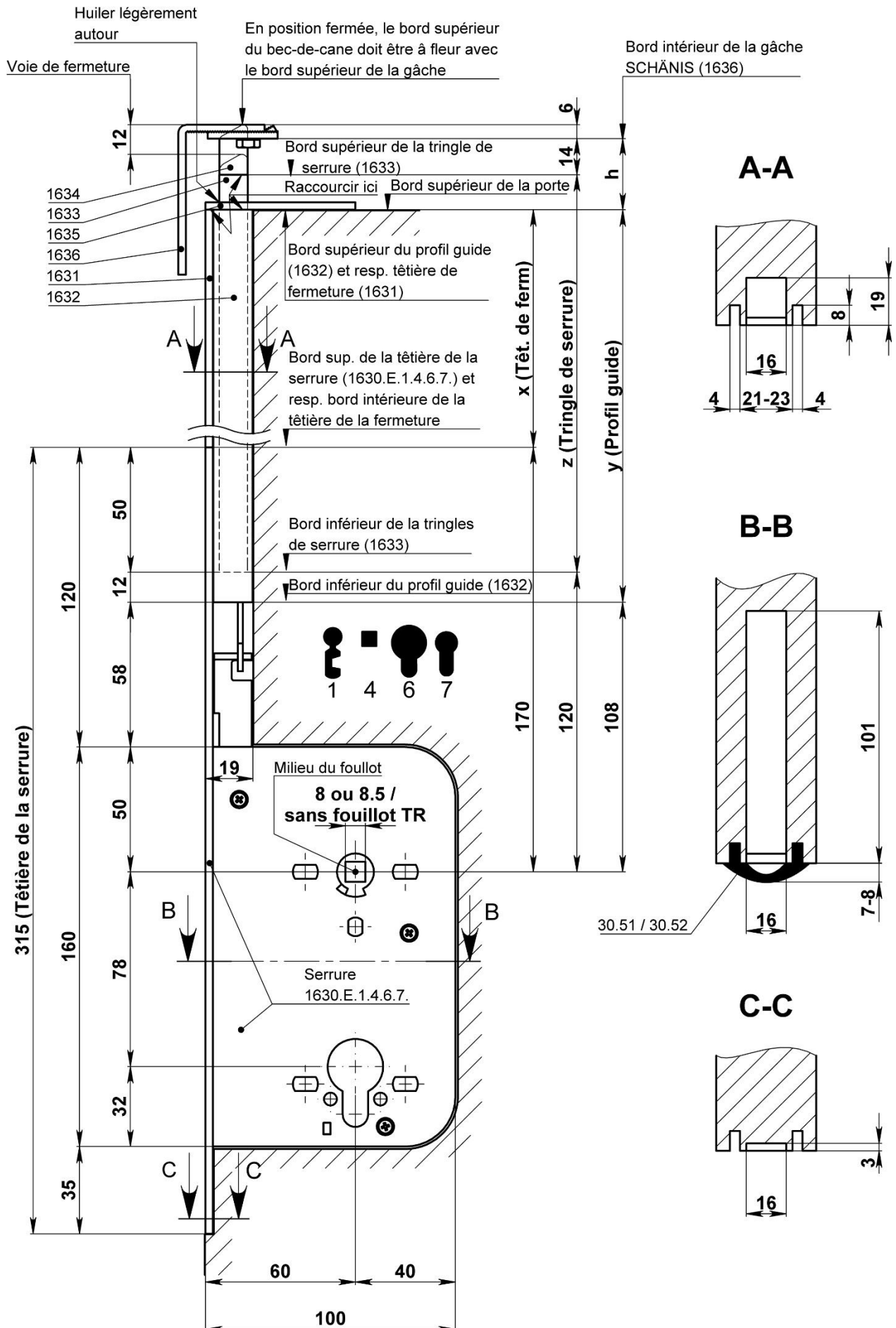
#### Verpackung: (Standardausführung)

- Art. 1630.KG.1.2.3.4. ist als kompl. Garnitur in Einzelkartons

## INSTRUCTIONS DE MONTAGE

## 1630 Silent-Stop pour portes coulissante

www.schaenis.com



# INSTRUCTIONS DE MONTAGE

## 1630 Silent-Stop pour portes coulissante

### A. Préparatifs du montage

(selon schéma de montage)

1. **Fraiser les rainures et les mortaises**
  - 1.1. Fraiser la rainure pour le profil guide (1632)
  - 1.2. Fraiser la mortaise pour la serrure (1630 E.1.2.3.4.)
2. **Déterminer la longueur voulue et raccourcir la têtère de fermeture (1631), le profil guide (1632) et la tringle de serrure (1633)**
  - 2.1. **Têtère de fermeture (1631) = Mesure „x“** = à la différence entre le bord supérieur de la porte et le milieu du fouillot, **moins** 170 mm  
**ATTENTION:** les tringles sont à couper à partir du côté marqué «raccourcir ici»
  - 2.2. **Profil guide (1632) = Mesure «y»** = à la différence entre le bord supérieur de la porte et le milieu du fouillot, **moins** 108 mm  
**ATTENTION:** les tringles sont à couper à partir du côté marqué «raccourcir ici»
  - 2.3. **Tringle de serrure (1633) = Mesure «z»** = à la différence entre le bord inférieur de la gâche SCHÄNIS  
**ATTENTION:** les tringles sont à couper à partir du côté marqué «raccourcir ici»
  - 2.4. **Mesure «h»** Si la **mesure «h»** est inférieure à 14 mm, la tringle de serrure (1633) doit être raccourcie de la différence correspondante!  
Pour des raisons de stabilité, la **mesure «h»** ne doit pas dépasser les 50 mm
3. **Bec-de-cane (1634)**
  - 3.1. Afin d'obtenir un ajustement parfait, le bec-de-cane en position fermée, doit dépasser au moins de 10 mm de la plaque de fixation.
  - 3.2. Le bec-de-cane doit pénétrer dans la gâche (1636) 6 mm au maximum.
4. **Hauteurs de porte de plus de 2'350 mm**
  - 4.1. Pour des portes de plus de 2'350 mm de haut, des têtères de fermeture des profils guides et des tringles de serrure, sont livrés jusqu' à 3'000 mm.  
Mêmes instructions de montage que pos. 1 - 3.

### B. Montage

#### 5. Procédure du montage

- 5.1. Placer la serrure (1630.E.1.2.3.4.) dans la mortaise. Insérer dans la rainure, la tringle de serrure (1633) incorporée au profil guide (1632). Relier la serrure à la tringle de serrure.
- 5.2. Poser la têtère de fermeture (1631). Vérifier si les trous à ceux du profil guide et à ceux de la tringle de serrure (1632/33). Enfin, visser toutes les pièces.
- 5.3. Huiler légèrement la tringle de serrure (1633) autour de la plaque de fixation (1635) ! (Voir schéma)
- 5.4. Contrôle du fonctionnement.

#### INDICATIONS NECESSAIRES LORS DE LA COMMANDE

Pour hauteurs de porte jusqu'à 2400 mm

#### Exécution standard:

**Art. 1630.KG1 / 60 / 8 mm** – serrure complète (KG), fouillot 8 mm, avec clé chiffrée

**Art. 1630.KG1 / 60 / 8.5 mm** – serrure complète (KG), fouillot 8.5 mm, avec clé chiffrée

**Art. 1630.KG2 / 60 / 8 mm** – serrure complète (KG), fouillot 8 mm, avec entaille pour cylindre rond ø 22 mm

**Art. 1630.KG2 / 60 / 8.5 mm** – serrure complète (KG), fouillot 8.5 mm, avec entaille pour cylindre rond ø 22 mm

**Art. 1630.KG3 / 60 / 8 mm** – serrure complète (KG), fouillot 8 mm avec entaille pour cylindre à profil (HAHN)

**Art. 1630.KG3 / 60 / 8.5 mm** – serrure complète (KG), fouillot 8.5 mm avec entaille pour cylindre à profil (HAHN)

**Art. 1630.KG4 / 60 / 8 mm** – serrure complète (KG), fouillot 8 mm, exécution WC, olive avec carré de 7 mm

**Art. 1630.KG4 / 60 / 8.5 mm** – serrure complète (KG), fouillot 8.5 mm, exécution WC, olive avec carré de 7 mm

#### L'exécution standard comprend:

- 1 serrure, acier zingué (1630.E.1.2.3.4.)
- 1 têtère de fermeture, acier zingué (1631)
- 1 profil guide, AL (1632)
- 1 tringle de serrure, AL (1633)
- 1 bec-de-cane, en laiton (1634)
- 1 plaque de fixation, acier zingué (1635)
- 1 gâche SCHÄNIS, acier zingué (1636)
- Et dif. Vis de fixation

#### Exécutions spéciales:

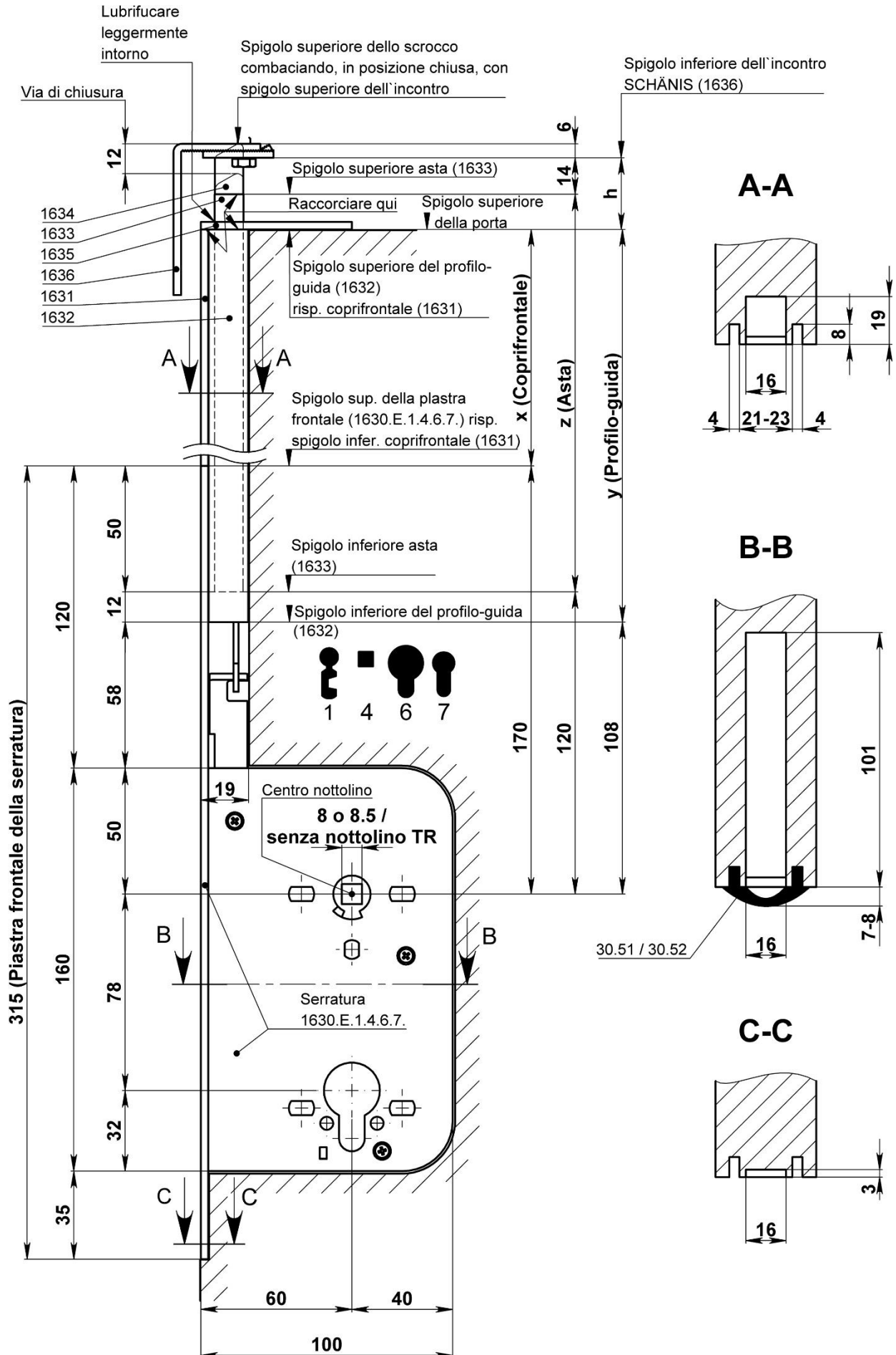
- Tringles de serrure et profils guides ainsi que têtères de fermeture pour portes jusqu' à 3'000 mm.

#### Emballage: (exécution standard)

- Art. 1630.KG.1.2.3.4. est emballé individuellement dans ces cartons, en garniture complète.

# ISTRUZIONI DI MONTAGGIO

## 1630 Silent-Stop per porte scorrevoli



### A. Operazioni preliminari al montaggio

(secondo lo schema)

#### 1. Fresare le scanalature e gli incavi

- 1.1. Fresare la scanalatura per il profilo guida (1632)
- 1.2. Fresare l'incavo per la serratura (1630 E.1.2.3.4.)

#### 2. Determinazione della misura ed accorciamento del coprifrontale (1631), profilo-guida (1632) e asta (1633)

- 2.1. **Coprifrontale (1631) = Misura „x“** = differenza spigolo superiore della porta fino centro nottolino, **meno** 170 mm  
**ATTENZIONE:** per ridurre la lunghezza, osservare la marcatura «accorciare qui»
- 2.2. **Profilo-guida (1632) = misura «y»** = differenza spigolo superiore della porta fino centro nottolino, **meno** 108 mm  
**ATTENZIONE:** per ridurre la lunghezza, osservare la marcatura «accorciare qui»
- 2.3. **Asta della serratura (1633) = misura «z»** = differenza spigolo inferiore della piastra di chiusura SCHÄNIS (1636)  
**ATTENZIONE** per ridurre la lunghezza, osservare la marcatura «accorciare qui»
- 2.4. **Misura «h»**  
Se la **misura «h»** non arriva a mm 14, bisogna accorciare l'asta della relativa differenza. Per ragioni di stabilità, la **misura «h»** non dovrebbe superare i 50 mm

#### 3. Testa-scrocco (1634)

- 3.1. Questa deve, in posizione chiusa, superare la piastra-appoggio (1635) di almeno 12 mm per ingranare profondamente nella piastra di chiusura.
- 3.2. Testa-scrocco ingranando nella piastra di chiusura (1636) per massimo 6 mm.

#### 4. Altezza delle porte più di 2350 mm

- 4.1. Per porte di altezza superiore ai 2'350 mm, sono disponibili coprifrontali, profili-guida e aste manovra di lunghezze fino 3'000 mm. Preparazione montaggio analoga pos. 1-3.

### B. Montaggio

#### 5. Procedura di assemblaggio

- 5.1. Infilare la serratura (1630.E.1.2.3.4.) Inserire nella scanalatura il profilo guida (1632) con l'asta (1633) montata. Abbinare serratura e asta.
- 5.2. Posizionare il coprifrontale (1631). Controllare se i fori per le viti combaciano per il collegamento con il profilo-guida e l'asta (1632/33). In seguito, avvitare tutte le componenti.
- 5.3. Lubrificare leggermente l'asta di manovra nelle vicinanze dell'incontro.
- 5.4. Controllo della funzionalità

#### RIFERIMENTI NECESSARI PER L'ORDINE per porte di altezza fino a 2400 mm – versione standard. :

**Art. 1630.KG1 / 60 / 8 mm** – confezione compl. (KG), nottolino mm 8 con chiave cifrata

**Art. 1630.KG1 / 60 / 8.5 mm** – confezione compl. (KG), nottolino mm 8.5 con chiave cifrata

**Art. 1630.KG2 / 60 / 8 mm** – confezione compl. (KG), nottolino mm 8 con taglio per cilindro rotondo ø 22 mm

**Art. 1630.KG2 / 60 / 8.5 mm** – confezione compl. (KG), nottolino mm 8.5 con taglio per cilindro rotondo ø 22 mm

**Art. 1630.KG3 / 60 / 8 mm** – confezione compl. (KG), nottolino mm 8 con taglio per cilindro profilato (HAHN)

**Art. 1630.KG3 / 60 / 8.5 mm** – confezione compl. (KG), nottolino mm 8.5 con taglio per cilindro profilato (HAHN)

**Art. 1630.KG4 / 60 / 8 mm** – confezione compl. (KG), Versione per W-C. dado con quadro 7 mm

**Art. 1630.KG4 / 60 / 8.5 mm** – confezione compl. (KG), Versione per W-C. dado con quadro 7 mm

#### Versione standard composta da:

- 1 serratura, acciaio zincato (1630.E.1.2.3.4.)
- 1 coprifrontale, acciaio zincato. (1631)
- 1 profilo-guida, alluminio (1632)
- 1 asta manovra, alluminio (1633)
- 1 testa-scrocco, ottone (1634)
- 1 piastra-appoggio, acciaio zincato (1635)
- 1 incontro SCHÄNIS, acciaio zincato (1636)
- E div. Viti da fissaggio

#### Versioni speciali: (a richiesta)

- Aste manovra, profili-guida e coprifrontali per porte con altezza fino 3'000 mm

#### Imballaggio: (versione standard)

- Art. 1630.KG.1.2.3.4. confezione completa