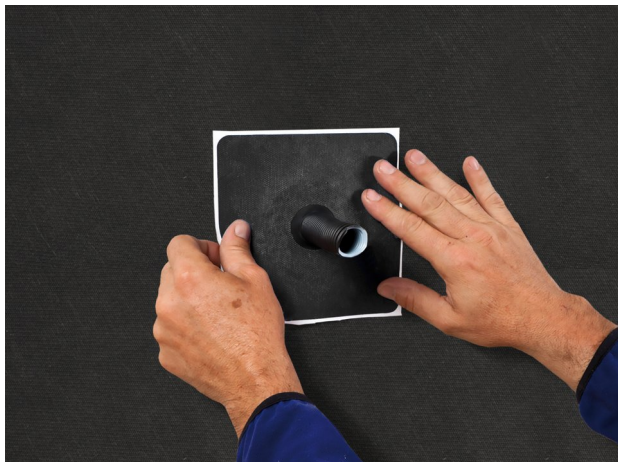


Consigli per l'applicazione **ROFLEX 20 black**

Fasi di lavorazione



1. Infilare il tubo / il cavo

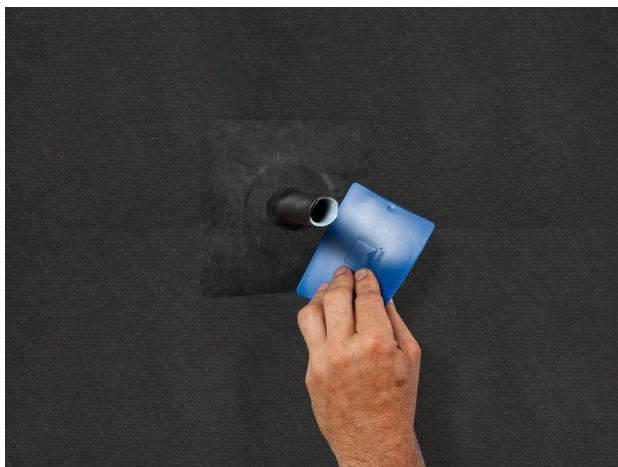
Pulire il supporto.

Infilare il tubo o il cavo attraverso la membrana.



2. Rimuovere la pellicola di separazione

Eliminare la carta di separazione.



3. Incollare la membrana

Applicare tutta la superficie al supporto da sigillare, incollare, sfregare con decisione.

Finito.

Supporti

Prima dell'incollaggio pulire i supporti.

L'incollatura su superfici ghiacciate non è possibile. Assicurarsi che non vi siano residui di sostanze repellenti sui materiali da incollare (es. grassi o siliconi). Verificare che i supporti siano sufficientemente asciutti e robusti.

Si ottiene una sigillatura duratura su tutte le membrane pro clima per interni ed esterni, altre membrane freno al vapore e barriere all'aria (es. PE, PA, PP e alluminio) così come membrane sottotegola o per rivestimenti (es. PP e PET).

Incollature e raccordi possono essere realizzati su legno piallato e verniciato, plastiche dure o metallo (ad es. tubi, finestre etc.), pannelli duri in derivati del legno (truciolato, OSB e BFU, MDF e pannelli sottotegola in fibra di legno).

Nel caso di incollaggio di pannelli sottotegola in fibra di legno e su supporti lisci minerali è necessario il pretrattamento con TESCON PRIMER. Supporti in calcestruzzo o intonaco non devono sfarinare.

I migliori risultati ai fini della sicurezza della costruzione si ottengono su supporti di alta qualità.

La verifica dell'idoneità del supporto rientra nella responsabilità del posatore. Si consiglia eventualmente di effettuare dei test d'incollaggio.

Nel caso di supporti non robusti è consigliabile un pretrattamento con TESCON PRIMER.

Condizioni generali

Le giunzioni non devono essere sottoposte a sforzi di trazione.

Sfregare con decisione i nastri adesivi. Fare attenzione a una contropressione sufficiente.

Giunzioni impermeabili al vento e all'aria o sicure contro la pioggia possono essere ottenute solo nel caso in cui i freni al vapore o le membrane sottotegola e per facciate siano posate senza pieghe.

Un'elevata umidità dell'aria ambientale dev'essere eliminata rapidamente mediante una ventilazione coerente e continua, eventualmente impiegando un essiccatore da cantiere.

Le circostanze descritte si riferiscono allo stato attuale della ricerca e dell'esperienza pratica. Ci riserviamo il diritto di apportare modifiche alle costruzioni e alle lavorazioni consigliate, nonché allo sviluppo futuro e alle conseguenti variazioni delle caratteristiche dei singoli prodotti. La informeremo volentieri riguardo le novità e gli aggiornamenti tecnici dei nostri prodotti al momento della posa.

La documentazione pro clima relativa alla progettazione contiene ulteriori informazioni riguardanti i dettagli di lavorazione e costruzione. In caso di domande, la hotline tecnica pro clima è a Vostra disposizione allo +49 (0) 6202 - 278245

MOLL
bauökologische Produkte GmbH
Rheintalstraße 35 - 43
D-68723 Schwetzingen
Fon: +49 (0) 62 02 - 27 82.0
eMail: info@proclima.de