

Etapes de pose : 1. Avant la pose de la fenêtre



1. Construction massive ou en bois

CONTEGA SOLIDO EXO-D est mis en place avant la pose de la fenêtre.
Poser le dormant à plat.
Placer sa face extérieure vers le haut.



2. Collage du ruban sur le côté du dormant

Détacher la bande de papier transfert du côté imprimé, poser le ruban à fleur sur le côté du dormant, puis le coller au fur et à mesure.
Veiller à ce que la face imprimée du ruban soit tournée vers la fenêtre (vers le haut).
Maroufler la zone de collage (PRESSFIX).



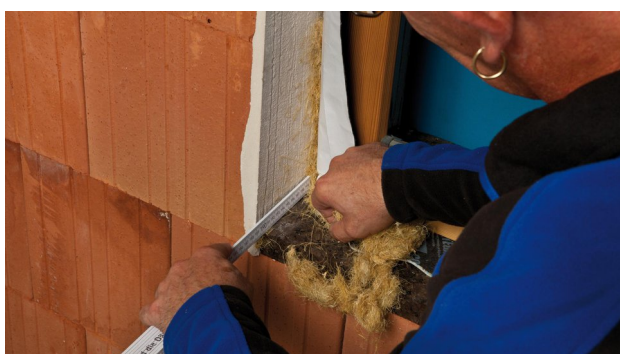
3. Réalisation du coin

Laisser dépasser CONTEGA SOLIDO EXO-D d'env. 2 cm dans le coin (longueur de la diagonale du coin de la fente) et le coller sous forme de pli en coin.



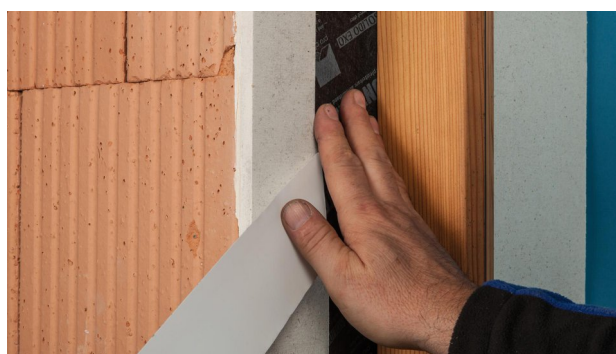
4. Collage du ruban sur le pourtour

Coller le ruban tout autour, sur le côté du dormant.
Couper le bout du ruban en laissant un chevauchement d'env. 5 cm.
Dans la zone de chevauchement, détacher le film transfert du début du ruban déjà fixé et coller l'autre extrémité du ruban.
Veiller à un collage ininterrompu et étanche au vent du ruban.



5. Pose de la fenêtre et isolation de la fente

Replier le ruban CONTEGA SOLIDO EXO-D et poser la fenêtre dans les règles de l'art.
Choisir le système de fixation approprié.
Remplir la fente avec un isolant agréé adéquat, sans laisser de vide.



6. Collage et adhérence de CONTEGA SOLIDO EXO-D dans l'embrasure

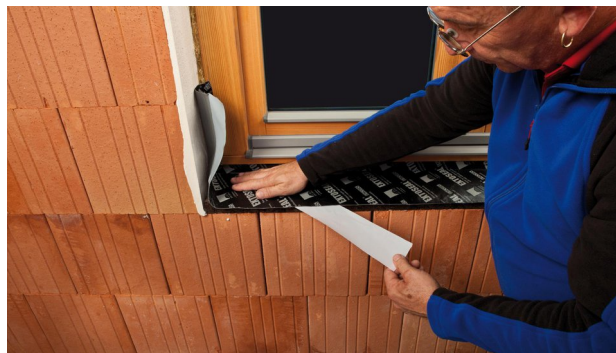
Détacher la bande de papier transfert du côté de l'écran (face non imprimée) et coller le ruban sur l'embrasure, au fur et à mesure.
Réaliser un pli de dilatation, afin de permettre une compensation des mouvements de l'ouvrage.
Maroufler la zone de collage (PRESSFIX).
Réalisation du dessous de l'appui de fenêtre (EXTOSEAL ENCORS).

Etapes de pose : 2. Fenêtre déjà montée



1. Fenêtre dans construction massive ou en bois

La fenêtre est déjà posée.
CONTEGA SOLIDO EXO-D est mis en place par la suite.



2. Réalisation du dessous de l'appui de fenêtre

A l'aide du ruban adhésif anti-humidité EXTONSEAL ENCORS, réaliser d'abord le dessous de l'appui de fenêtre comme seconde couche drainante.



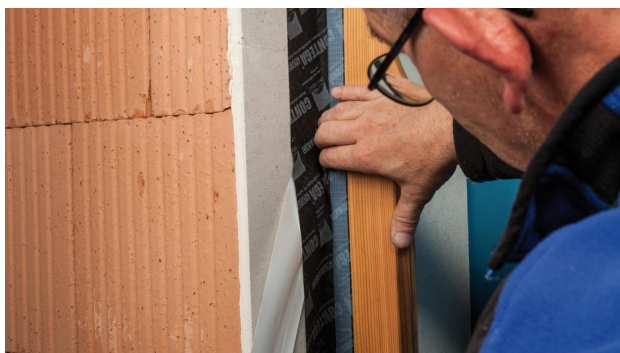
3. Coupe à dimension du ruban adhésif de raccord CONTEGA SOLIDO EXO-D

Rajouter env. 4 cm à la hauteur du dormant, puis couper CONTEGA SOLIDO EXO-D à cette longueur.



4. Collage sur le dormant

Détacher la bande de papier transfert la plus étroite sur le côté de la membrane (face non imprimée), sur une longueur d'env. 5 à 10 cm. Mener le ruban dans un coin pour ensuite le coller progressivement autour de la fenêtre.



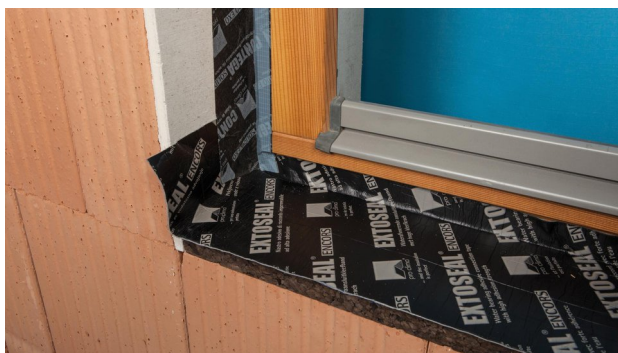
5. Collage sur l'embrasure, avec un pli de dilatation

Détacher la seconde bande de papier transfert (plus large) et coller le ruban au fur et à mesure sur l'embrasure.
Commencer le collage dans le coin de l'embrasure.
Réaliser un pli de dilatation, afin de permettre une compensation des mouvements de l'ouvrage.



6. Collage du pourtour de la fenêtre et des coins

De la même manière, coller le ruban sur tout le pourtour de la fenêtre (dormant et embrasure).
Veiller à un chevauchement d'au moins 2 cm dans les coins.
Le collage doit être étanche au vent et résistant à la pluie battante, sans interruption.



7. Collage sur le dessous de l'appui de fenêtre

Amener CONTEGA SOLIDO EXO-D du dormant et de l'embrasure sur le dessous de l'appui de fenêtre et réaliser ici aussi un collage étanche au vent, résistant à la pluie battante et drainant.



8. Adhérence du ruban

Pour que le ruban adhère bien, le maroufler sur le dormant et l'embrasure, par exemple à l'aide de la spatule de fixation pro clima PRESSFIX.

Conseil : il est possible d'adapter la spatule de fixation en largeur.



9. C'est tout !

Le raccord fini est étanche au vent.

Il est maintenant possible d'enduire CONTEGA SOLIDO EXO-D.

Supports

Avant le collage, nettoyez les supports. Les supports minéraux irréguliers doivent être égalisés au ciment.

Le collage n'est pas possible sur les supports recouverts d'une fine couche de glace. Les matériaux à enduire ne doivent pas être recouverts de substances antiadhésives (par exemple graisse ou silicone).

La largeur à enduire du ruban ne devrait pas, de façon générale, dépasser 60 mm et 50 % de la surface de l'embrasure. Des recommandations détaillées doivent être disponibles auprès du fabricant de l'enduit.

Les supports doivent être suffisamment secs et solides.

Une adhérence durable s'obtient sur toutes les membranes extérieures pro clima et sur d'autres écrans de sous-toiture et pare-pluie (comme en PP et PET).

Les collages peuvent se faire sur le bois raboté et verni, les matières plastiques rigides, les panneaux rigides dérivés du bois (agglomérés, OSB et panneaux contreplaqués), les métaux (p. ex. conduits, fenêtres, etc.) ainsi que les supports minéraux, comme par exemple le béton et la maçonnerie, poutres métallique.

Appliqué sur le métal, peut ensuite être recouvert d'enduit sans risque d'apparition de traces de rouille. Lors de la liaison entre une pièce métallique et un support minéral (par exemple entre une poutrelle en acier et des hourdis), la surface d'adhérence du ruban sur le support minéral sera au minimum de 3 cm.

Les meilleurs résultats en termes de protection de la paroi s'obtiennent sur des supports d'excellente qualité.

A l'utilisateur de vérifier l'adéquation du support ; au besoin, nous recommandons de procéder à des essais de collage.

Si les supports ne sont pas assez solides, il est recommandé de traiter la zone de collage avec du primaire d'accroche TESCON PRIMER.

Conditions générales

Les collages ne doivent pas être soumis à une contrainte de traction.

Bien maroufler les rubans adhésifs pour qu'ils adhèrent bien. Veiller à une contre-pression suffisante.

Les collages résistant à la pluie battante et étanches au vent sont seulement possibles moyennant une pose sans plis et ininterrompue du ruban de raccord. Pour l'enduit, merci de respecter les recommandations du fabricant d'enduit pour les supports non-absorbant. Un pont d'adhérence est éventuellement nécessaire.

Les faits exposés ici font référence à l'état actuel de la recherche et de l'expérience pratique. Nous nous réservons le droit de modifier les constructions recommandées et la mise en oeuvre et de perfectionner les différents produits, avec les éventuels changements de qualité qui y seraient liés. Nous vous informons volontiers de l'état actuel des connaissances techniques au moment de la pose.

Pour de plus amples informations sur la mise en oeuvre et les détails de construction, consultez les recommandations de conception et d'utilisation pro clima. Pour toute question, vous pouvez téléphoner à la hotline technique pro clima au +49 (0) 62 02 - 27 82.45

pro clima schweiz GmbH

Teichgässlein 9

CH-4058 Basel

Tél: +41 (0) 22 518 18 98

eMail: info@proclima.ch